

# Longvlieskanker (mesothelioom)

Longvlies-kanker noemen we ook wel mesothelioom of borstvlies-kanker. In deze folder leest u informatie over longvlies-kanker en de mogelijke behandeling.

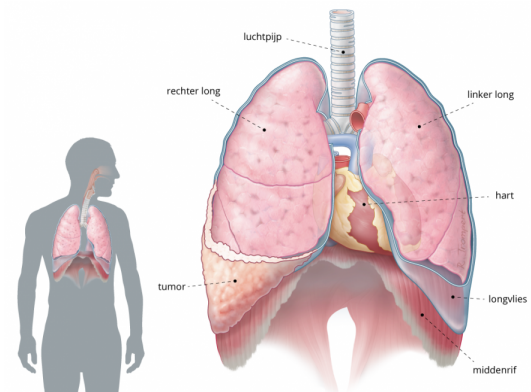
## Wat is kanker?

Het lichaam is opgebouwd uit kleine deeltjes, de cellen. Cellen worden ouder en kunnen beschadigen. Het lichaam maakt continu nieuwe cellen om de oude cellen te vervangen. Dat is normaal. Nieuwe cellen ontstaan doordat cellen delen. Het kan gebeuren dat cellen delen zonder dat dit nodig is voor het lichaam. Deze delende cellen kunnen goedaardig of kwaadaardig zijn. Zowel goedaardige cellen als kwaadaardige cellen kunnen een tumor vormen.

Bij een kwaadaardige tumor heeft het lichaam het delen van de cellen niet meer onder controle. Hierdoor blijft de tumor groeien. De tumor groeit steeds verder in het gezonde weefsel er omheen. Ook kunnen er cellen los komen van een tumor. Deze gaan naar andere plekken in het lichaam. Dit noemen we uitzaaiingen of metastasen.



Bekijk deze video online op  
[info.mumc.nl/pub-1108](http://info.mumc.nl/pub-1108)



Longvlieskanker (mesothelioom)

## Borstkas

Om longvlies-kanker te begrijpen, leest u eerst waar het longvlies in de borstkas zit.

In de borstkas zitten de 2 longen, de rechter-long en de linker-long.

De longen zijn opgebouwd uit elastisch, spons-achtig weefsel.

De rechter-long heeft 3 kwabben. De linker-long heeft 2 kwabben.

Rond elke long zit een vlies, het borst-vlies. Dit is de scheiding tussen de longen en de borst-holte.

Het borst-vlies heeft 2 lagen. De binnenste laag zit tegen de longen en heet long-vlies. De buitenste laag zit aan de kant van de borstkas en heet borst-vlies.

Tussen het borst-vlies en het long-vlies zit een dunne laag vocht. Dit heet pleura-vocht. Dit vocht zorgt dat de vliezen makkelijk langs elkaar glijden bij het ademen.

Normaal zit er een klein beetje vocht tussen de vliezen. Maar het vocht kan toenemen bij problemen met:

- Longen
- Borstvlies
- Hart

## Wat is een mesothelioom?

Een mesothelioom is kwaadaardige kanker van de vliezen. Mesothelioom groeit meestal in het longvlies en het borstvlies. Bij 10% van de mensen groeit het in het buikvlies. Bij minder dan 1% van de mensen zitten de kwaadaardige cellen in het hart-zakje.

## Oorzaken van een mesothelioom

De oorzaak van mesothelioom is bijna altijd contact met asbest. Bij 85 van de 100 mensen met een mesothelioom komt het door asbest. Daarom heet het ook wel asbest-kanker.

Een andere oorzaak is mogelijk een virus.

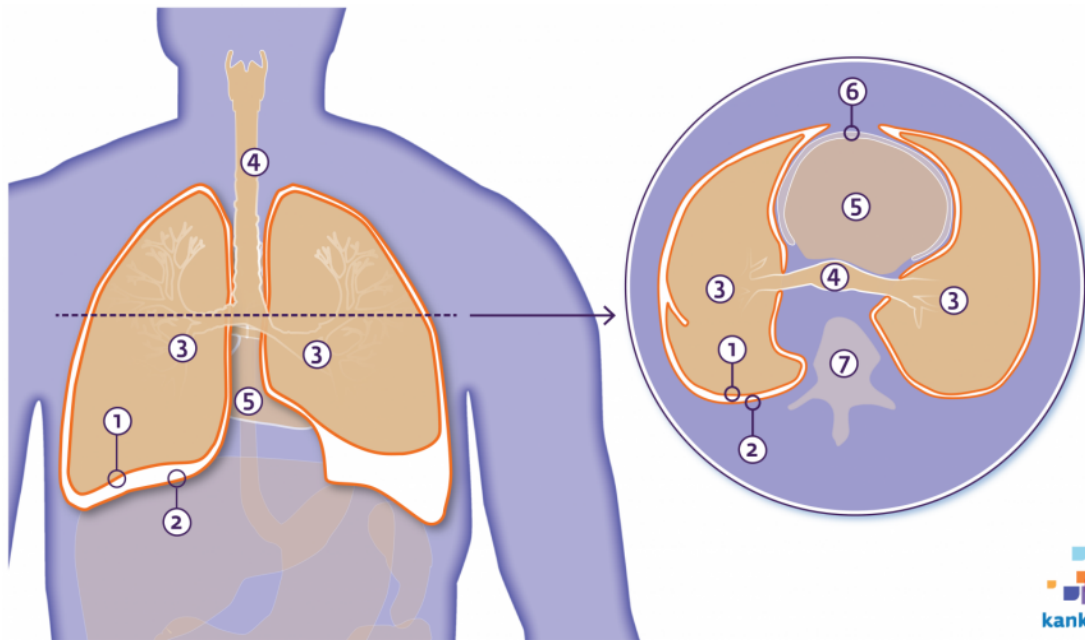
Een mesothelioom komt niet door roken. Roken maakt de kans op andere typen longkanker wel veel groter.

### Mesothelioom door asbest

Asbest-vezels zijn lang en dun. Na inademing komen deze vezels diep in de long. Daar prikkelen deze vezels de bekleedende cellen van de vliezen. Deze cellen heten de mesotheel-cellen. Door de prikkeling ontstaan er veranderingen in de genen en gaan de cellen meer delen. Normaal herstelt het lichaam dit. Maar door de genetische verandering kunnen deze cellen overleven en veranderen in kwaadaardige cellen.

De meeste mensen met een mesothelioom waren veel met asbest in contact. Er zit een lange tijd tussen het contact met asbest en de ontwikkeling van een mesothelioom. Dit kan verschillen tussen tien jaar en meer dan vijftig jaar. Het is ook mogelijk om een mesothelioom te krijgen na een kort contact met asbest.

Veel mensen kregen een mesothelioom doordat zij tijdens het werk in contact kwamen met asbest. Zij werkten bijvoorbeeld op een scheepswerf, in de bouw, of als elektro-monteur, verwarmings-monteur of auto-monteur. Daarom noemen we een mesothelioom een beroeps-ziekte.



*De borstkas gezien vanaf de voorkant en bovenkant. 1: longvlies, 2: borstvlies, 3: longen, 4: luchtpijp, 5: hart, 6: hartzakje, 7: ruggenwervel*

## De behandeling

Genezing of langdurige overleving is helaas niet mogelijk. Alle behandelingen zijn bedoeld om de klachten van de ziekte te remmen, te verminderen of te voorkomen. Dit heet een palliatieve behandeling. Het doel is om de kwaliteit van uw leven te verbeteren.

Een team van verschillende zorgverleners bekijkt uw situatie en geeft advies voor de beste behandeling voor u. We bespreken en beslissen de behandeling samen met u. Welke behandeling zinvol is, hangt af van uw medische situatie en van uw persoonlijke situatie.

Hieronder geven we informatie over de mogelijke behandelingen. Uw arts of verpleegkundige vertelt u ook over uw behandelingen.

### Chemotherapie

De medicijnen bij chemotherapie heten ook wel cytostatica.

Chemotherapie remt de deling van cellen. Alle cellen in het lichaam delen om zich te vernieuwen. Maar kanker-cellen groeien zonder te remmen en groeien ook in het weefsel er omheen. Zij delen sneller dan andere cellen in het lichaam. Hierdoor zijn ze gevoeliger dan normale cellen voor de remming van chemotherapie. Door de remming kunnen tumoren niet meer groeien. Hierdoor gaan de cellen in de tumor dood. Daarna ruimt het lichaam deze dode cellen op.

Chemotherapie remt kanker-cellen, maar beschadigt ook gezonde cellen. Hierdoor kunnen bijwerkingen ontstaan. Meer informatie over bijwerkingen leest u in de folder die bij uw eigen chemokuur hoort. Deze folder krijgt u van uw arts of verpleegkundige.

### Bestraling (radiotherapie)

Radiotherapie is een behandeling met straling. Deze straling is sterker dan de straling bij een röntgenfoto. De gebruikte straling is niet zichtbaar. De straling kunt u ook niet ruiken of voelen.

We bestralen alleen de tumor en het gebied eromheen. Het doel is om uw klachten te verminderen.

De bestraling gebeurt op de afdelingen van [MAASTRO CLINIC \(https://maastro.nl/\)](https://maastro.nl/).

Het adres is:

Dr. Tanslaan 12

6229 ET, Maastricht

MAASTRO CLINIC heeft ook een afdeling in het VieCuri Medisch Centrum in Venlo.

U krijgt eerst een gesprek. We bespreken de werking, mogelijke bijwerkingen en geven adviezen.

De medewerkers van MAASTRO CLINIC vertellen u ook over praktische zaken, zoals inschrijven, vervoer en parkeren.

De controles en bestralingen worden ingepland via een apart afspraken-systeem.

Meer informatie vindt u op de website van Maastricht: [www.maastro.nl \(https://maastro.nl/\)](https://maastro.nl/).

### Vermindering van de klachten

Een belangrijk deel van de behandeling van kanker is het verminderen van klachten en pijn. De meest voorkomende klachten zijn pijn van de borstkas en kortademig zijn.

### **Pijn van de borstkas**

De pijn ontstaat vaak door groei van de tumor in de ribben. De pijn kan op de plek van de tumor zijn, maar kan ook uitstralen over de borstkas. Soms helpen pijnstillers genoeg, maar soms werken andere medicijnen beter of heeft u een andere manier van toedienen nodig.

De beste behandeling is voor iedereen anders. Daarom is het belangrijk altijd goed te overleggen met uw arts. Ook wanneer pijnstillers helpen, kan de arts samen met u de juiste dosis bepalen.

### **Kortademig zijn**

Dit komt door de beschadiging van het borst-vlies. Het borstvlies ligt om de hele long heen. Het borstvlies wordt dikker en daardoor gaat het ademen moeilijker. Diep inademen lukt dan minder goed. Als de ziekte erger wordt, kunt u hiervan meer last krijgen.

Bij de behandeling van kortademig-heid is het belangrijk om eerst andere oorzaken van kortademig-heid te behandelen. Dit zijn bijvoorbeeld vocht achter de longen of een longontsteking. Als de tumor de oorzaak is van de kortademig-heid kan het geven van zuurstof helpen. De longen worden niet slechter door het gebruiken van extra zuurstof.

## **Contact**

Polikliniek Oncologie: **043-387 64 00**  
Spoedeisende hulp (SEH): **043-387 67 00**  
(avond / nacht / weekend)

## **Websites**

- [www.mumc.nl](http://www.mumc.nl) (<http://www.mumc.nl/>).
- [www.oncologie.mumc.nl](http://www.oncologie.mumc.nl)  
(<http://www.oncologie.mumc.nl/>).
- [www.kanker.nl](http://www.kanker.nl) (<http://www.kanker.nl/>).
- [www.longkankernederland.nl](http://www.longkankernederland.nl)  
(<http://www.longkankernederland.nl/>).

Op de website van

[longkankernederland.nl](http://www.longkankernederland.nl)

(<https://www.longkankernederland.nl/>).

vindt u

[besloten Facebookgroepen](https://www.longkankernederland.nl/over-longkanker/lotgenoten/)

(<https://www.longkankernederland.nl/over-longkanker/lotgenoten/>).

. Ook kunt u [longkankernederland.nl](https://twitter.com/longkankernl) volgen op [Twitter](https://twitter.com/longkankernl) (<https://twitter.com/longkankernl>).