

# Transversumresectie

## Dikke darm operatie

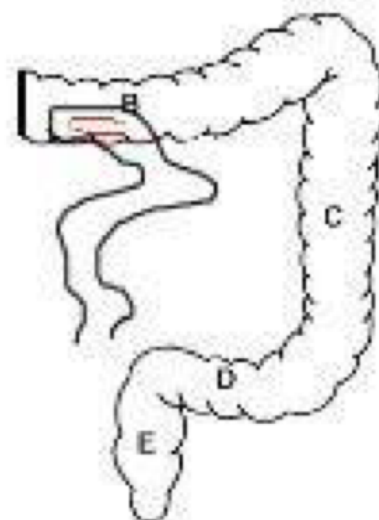
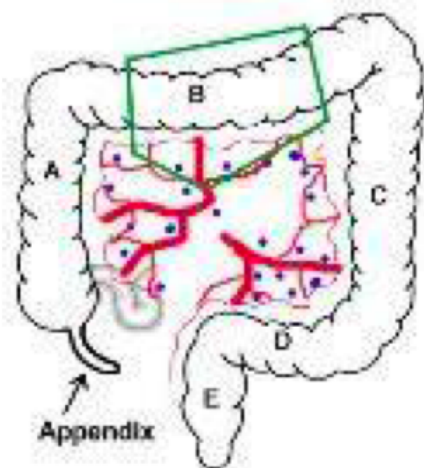
U hebt samen met uw arts besproken dat wij u opnemen voor een dikke darm operatie, een transversumresectie in verband met darmkanker. Op dit informatieblad vindt u informatie over onder andere de verschillende operatietechnieken die wij hierbij hanteren, de complicaties en leefregels na de operatie.

### De operatie

Bij dikkedarmkanker is een operatie de meest toegepaste behandeling. Er zijn twee verschillende operatietechnieken mogelijk bij dikkedarmkanker. Afhankelijk van de grootte, de uitgebreidheid, de plaats van de tumor en eventuele eerdere operaties die u heeft ondergaan, kan de operatie op de traditionele (open) manier plaatsvinden met een grote snee in uw buik of door middel van een kijkoperatie (laparoscopische operatie). Bij een kijkoperatie wordt een kijkbuis en andere operatie-instrumenten via enkele gaatjes in uw buik naar binnen gebracht, en door middel van een kleine snee wordt het darmdeel verwijderd.

Bij de keuze voor een operatietechniek spelen ook uw lichamelijke en/of geestelijke conditie een rol en de eventueel aanwezige uitzaaiingen. Uw behandelend arts bespreekt de verschillende mogelijkheden met u. Tijdens de operatie wordt het aangedane stuk darm verwijderd. Dit wordt transversumresectie genoemd. Behalve de tumor worden ook de lymfklieren verwijderd die behoren bij het deel van de darm waarin de tumor zich bevindt. Daarna worden de beide delen van de darm weer aan elkaar gezet.

Het overdwars verlopende deel van rechts naar links (deel "B" op onderstaande tekening) wordt verwijderd. De 2 uiteinden ter hoogte van "A" en "C" worden aan elkaar vastgehecht.



## Complicaties

Aan elke operatie zijn risico's verbonden. De kans is klein, maar de arts zal voor de operatie de complicaties met u bespreken. Complicaties zorgen altijd voor een langer herstel.

Algemene complicaties na elke operatie zijn:

- Nabloeding
- Infectie of ontsteking
- Longontsteking
- Trombose

Na deze operatie kunnen zich de volgende specifieke complicaties voordoen:

- Vertraagd op gang komen van de darmen: de darm heeft stil gelegen tijdens de operatie en heeft soms langer tijd nodig om weer op gang te komen.
- Naadlekkage (als de darmdelen weer aan elkaar vast zijn gemaakt, kan er door zwakte van het weefsel lekkage ontstaan) Hiervoor kan het zijn dat u opnieuw geopereerd moet worden en dan zelfs een stoma krijgt.

## Weer thuis

Bij normale genezing heeft de operatiewond geen speciale verzorging nodig. U kunt zich gewoon wassen of douchen. Voor mensen met een open wond of een lekkende wond, gelden andere richtlijnen. Deze worden (indien van toepassing) met u besproken. U hoeft geen speciaal dieet te volgen.

Wandelen is goed om uw conditie te verbeteren. Fietsen en autorijden mag zodra u geen pijn meer heeft bij bewegen. Het is af te raden de eerste 6 weken zwaar te tillen of te sjouwen. Naast de algehele conditie voor de operatie, bepaalt ook de grootte en het verloop van de operatie hoe snel u zult herstellen.

## Contact

Bij vragen of problemen vóór uw behandeling, kunt u zich het beste wenden tot de verpleegkundig specialist of uw behandelend arts in het ziekenhuis. Wanneer zich na de operatie thuis problemen voordoen, neem dan contact met ons op.

### **Polikliniek Oncologiecentrum**

op werkdagen  
043 - 387 64 00

### **Verpleegkundig specialist coloncare Christel Gielen**

043- 387 65 43, sein 7852

### **Spoeisende Hulp (SEH)**

`avonds en in het weekend; vraag naar de dienstdoende chirurg  
043 - 397 67 00

Voor informatie over de opnamedag en tijd belt u met bureau opname 043 - 387 53 30.

## Websites

- [www.darmkanker.nl/info](http://www.darmkanker.nl/info)
- [www.mlds.nl](http://www.mlds.nl)
- [oncologie.mumc.nl](http://oncologie.mumc.nl)
- [www.kanker.nl](http://www.kanker.nl)

Care companion; aanmelding via de verpleegkundig specialist coloncare