

Colonmanometrie

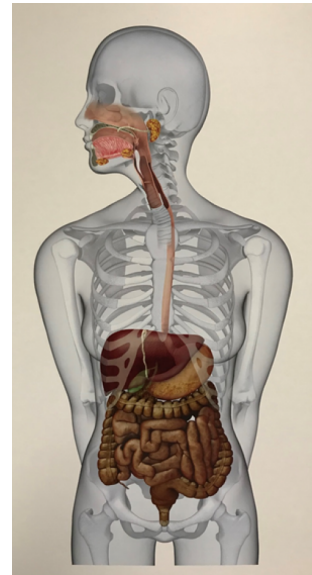
Inleiding

In overleg met uw behandelend arts heeft u afgesproken een drukmeting van de dikke darm uit te laten voeren. In dit informatieblad leest u alles wat voor u belangrijk is in verband met dit onderzoek.

Het onderzoek wordt uitgevoerd om een indruk te krijgen van de spierbewegingen in de dikke darm.

Vorbereiding

- Het is belangrijk dat u zeven dagen voor het onderzoek de medicijnen, die u gebruikt voor uw dikke darm, niet meer inneemt.
- De uitleg over de voorbereiding vindt u in de informatiefolder colonoscopie <https://info.mumc.nl/pub-143>
- Vanaf 22.00 uur mag u ook niet meer roken, omdat roken de onderzoeksresultaten kan beïnvloeden.
- Gebruikt u medicijnen die niet zonder risico gestopt kunnen worden, zoals medicijnen voor het hart, tegen hoge bloeddruk of epilepsie, dan mag u deze vroeg in de ochtend met een klein beetje water innemen.



Het onderzoek

Op het afgesproken tijdstip meldt u zich bij de afdeling endoscopie op niveau 2. **Volg G -2 Groen.**

Bij een drukmeting (manometrie) van de dikke darm, brengt de arts op de afdeling endoscopie twee katheters in tijdens een colonoscopie. Eén katheter zal de drukken in de dikke darm vastleggen en de tweede katheter zal gebruikt worden om tijdens de meting medicatie te kunnen toedienen.

Tijdens de colonoscopie krijgt u een roesje waardoor het onderzoek minder onaangenaam zal zijn. Als de katheters ingebracht zijn, wordt gecontroleerd door middel van röntgendoorlichting of ze op de juiste plek liggen.

Nadien brengt men u naar de Functiekamer Maag-, Darm-, Leverziekten. Deze afdeling ligt naast de afdeling Endoscopie en daar vindt het onderzoek verder plaats.

U ligt op een bed en wordt aangesloten op de meetapparatuur. Er wordt twee uur gemeten voordat u een maaltijd krijgt; twee witte boterhammen met boter, jam en een bakje vla. Vervolgens wordt er nog een keer twee uur gemeten na de maaltijd, waarbij u na één uur (via de tweede katheter) medicatie krijgt toegediend die de darm prikkelt. Dit kan darmkrampen geven.

Tijdens de volgende uren van het onderzoek mag u niet meer eten of drinken. Aan het eind van het onderzoek worden de katheters verwijderd. Hierna heeft u nog twee uur bedrust om de kans op een eventuele nabloeding te verminderen.

Na het onderzoek mag u uw medicijnen weer innemen.

Het onderzoek duurt tenminste zeven uur. Wij adviseren u daarom boeken, tijdschriften of een tablet mee te nemen, zodat u tijdens het onderzoek iets te doen heeft.

Mogelijke complicaties

Er kunnen complicaties optreden die passen bij de colonoscopie (zie informatiefolder colonoscopie <https://info.mumc.nl/pub-143>). Na het verwijderen van de katheters is er een kleine kans op een nabloeding. Deze kans minimaliseren we door u nog twee uur bedrust te geven na het verwijderen van de katheters.

Contact

Als u na het lezen van dit informatieblad nog vragen heeft, kunt u deze stellen aan uw behandelend arts of bellen met de Functiekamer Maag-, Darm-, Leverziekten van het Maastricht UMC+ via tel. 043 – 387 53 61 (op werkdagen van 8.00 tot 16.30 uur) of stuur een e-mail naar functiekamermdl@mumc.nl.

Websites

- www.mumc.nl
- www.mdl.mumc.nl
- www.gezondidee.mumc.nl

Laatst bijgewerkt op 26 juli 2021