

Hoe werkt uw beademingapparaat A40- Pro

Het beademingsapparaat (afbeelding 1) bestaat uit twee delen:

- het linkerdeel is het beademings-deel
- het rechterdeel is het bevochtigings-deel

Het linkerdeel

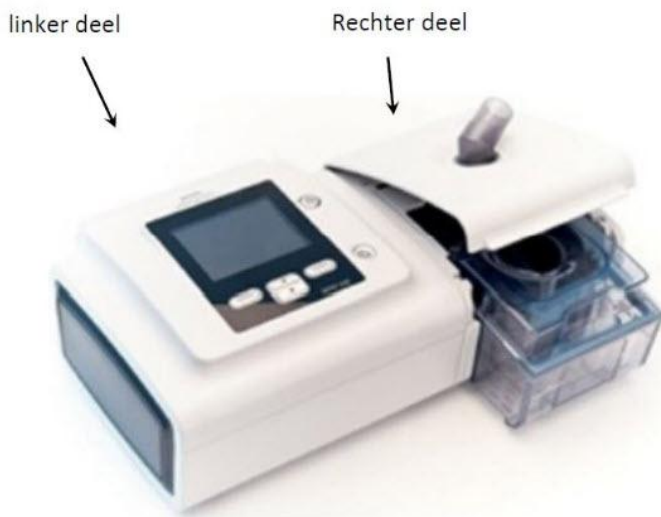
Op het linkerdeel zit het scherm met de knoppen van het apparaat (afbeelding 1).

Hier kunt u werken met het apparaat zoals het aan-en uitzetten, de bevochtiging aanpassen en alarmen uitzetten. Dit gedeelte blaast lucht naar het rechterdeel van het apparaat.

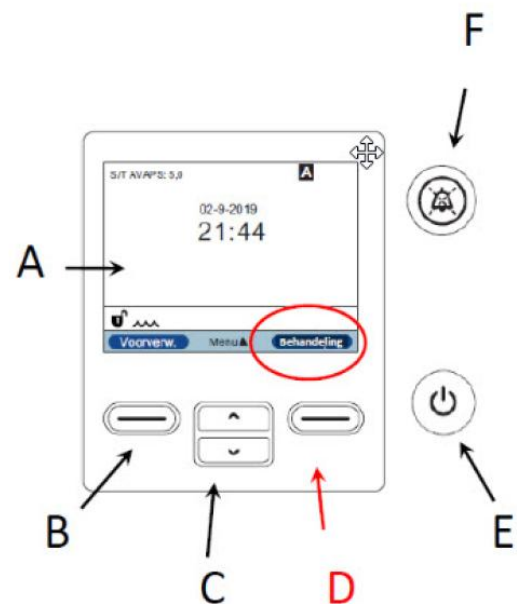
Het rechterdeel

In het rechterdeel zit het waterbakje. Dit deel maakt de lucht die u inademt vochtig en warm (afbeelding 1).

Op dit deel zit ook het koppelstuk voor de slang die naar het masker gaat.



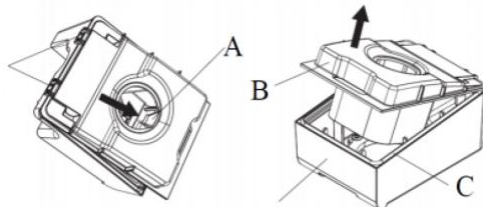
Afbeelding 1: Beademingstoestel



Afbeelding 2: Venster en bedieningsknoppen

Het apparaat aanzetten

1. Wij raden u aan om het apparaat lager dan uw matras te zetten.
2. Steek de stekker van het apparaat in het stopcontact.
3. Til het lipje van het rechter deel op om het klepje open te maken. Haal het waterbakje eruit en maak het open (*afbeelding 3*). Vul het bakje met vers kraanwater tot de rand waar "Max" staat. U neemt iedere dag schoon water.



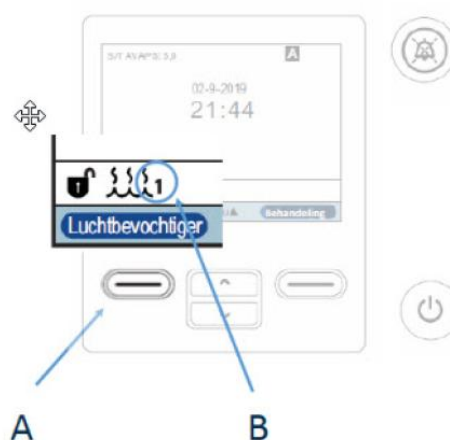
Afbeelding 3: Openen van waterbakje

4. Zet het waterbakje terug en sluit het klepje.
5. Sluit de slang aan op het koppelstuk. Deze zit bovenop de klep van het waterbakje dat zich op het rechtergedeelte van het toestel bevindt.
6. Druk op de aan-uitknop (*afbeelding 2, E*). Het apparaat gaat aan.
7. Het apparaat doet nu een korte zelftest.
8. Het apparaat is nu klaar om te gebruiken.
9. Links en rechts ziet u een blauwe balk in het venster. Links: **Voorverwarmen** en rechts: **Behandeling** (*afbeelding 2*).
10. Als u de lucht wilt voorverwarmen, drukt u op de knop onder het blauwe balkje (*afbeelding 2, B*). Het voorverwarmen duurt maximaal 30 minuten. Het kan op ieder moment gestopt worden. Het voorverwarmen stopt automatisch bij het starten van de beademing.
11. Zet nu uw masker op maar sluit de slang nog niet aan op het masker.
12. Druk op de knop onder de blauwe balk **Behandeling** (*afbeelding 2, D*). De beademing start nu.
13. Koppel de slang aan op het masker.
14. Het apparaat werkt nu. U kunt gaan rusten of slapen.

Aanpassen van de luchtbevochtiging

U kunt de luchtbevochtiging het best aanpassen tijdens de beademing.

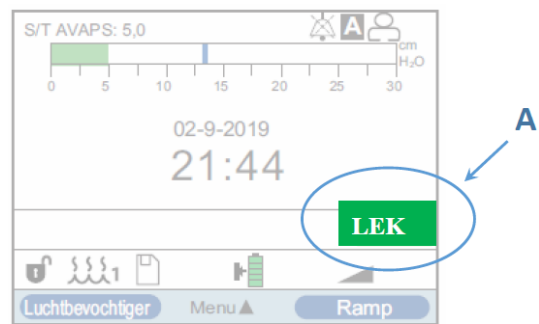
U drukt op de knop onder het blauwe balkje **Luchtbevochtiger** (*afbeelding 4, A*). U kunt meer of minder luchtbevochtiging instellen. De stand van de instelling wordt weergegeven in het scherm (*afbeelding 4, B*). U hoeft deze niet iedere keer in te stellen. De stand wordt door het apparaat onthouden.



Afbeelding 4: Aanpassen bevochtiging

Masker lekkage

In het scherm leest u hoe de situatie is van lucht-lekkage langs het masker. (afbeelding 5, A). Hiermee bedoelen we de lekkage die niet goed is. Dit kan bijvoorbeeld komen doordat het beademingsmasker niet goed aansluit op uw gezicht. In het scherm wordt de lekkage door middel van een kleur weergegeven.



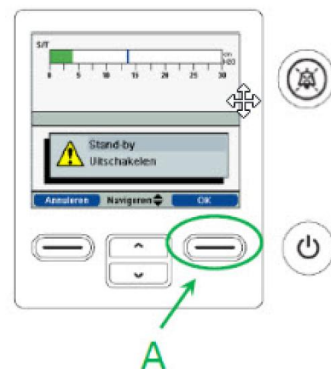
Afbeelding 5: Maskerlekkage

- Groen: uw masker zit prima.
- Geel: matige lekkage. Controleer of uw masker wel goed zit.
- Oranje: grote lekkage. U moet het masker opnieuw opzetten. Het kan zijn dat het alarm van uw apparaat afgaat .

Beademing tussendoor stoppen

Misschien wilt u tussendoor even stoppen om bijvoorbeeld naar de wc te gaan. U hoeft het apparaat dan niet helemaal uit te zetten. U doet de volgende stappen.

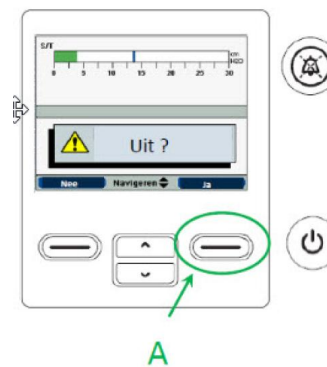
1. Maak de slang los bij het masker.
2. U houdt het masker op.
3. Druk op de aan-uitknop (afbeelding 2, E)
4. In het venster leest u: **Stand-by , Uitschakelen**.
Druk nu op de knop **OK** onder het blauwe balkje (afbeelding 6, A).
5. U kunt nu bijvoorbeeld naar de wc.
6. Wilt u weer starten met de beademing? Druk dan op de knop: **Behandeling** (afbeelding 2, D).
7. Sluit de slang weer aan op het masker.
8. U kunt weer gaan slapen of rusten.



Afbeelding 6: Beademing stoppen

Het apparaat uitzetten

1. Maak de slang los bij het masker.
2. Druk op de aan-uitknop (afbeelding 2, E).
3. In het scherm verschijnt: **Uit?**
4. Druk nu op de knop **JA** (afbeelding 7, A).
5. Het apparaat gaat vanzelf uit. Het scherm kleurt weer zwart.



Afbeelding 7:
Beademingstoestel
uitschakelen

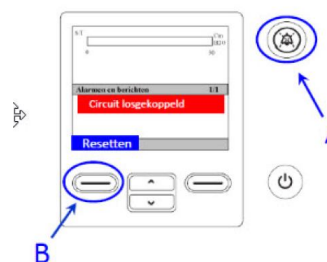
Als het alarmgeluid afgaat

Als het alarm afgaat, staat in het venster (in rood) wat het probleem is. Bijvoorbeeld:

- de slang van de beademing is los van het masker of van apparaat.
- het masker sluit niet goed aan, daardoor lekt er teveel lucht weg.

Handel dan als volgt:

- druk op de alarmresetknop (afbeelding 8, A), het alarmsignaal wordt 60 seconden onderdrukt.
- los het probleem op.
- als de oorzaak van het alarm opgelost is staat in de blauwe balk linksonder **Resetten**.
- Druk op de knop onder dit blauwe balkje (afbeelding 8, B).



Afbeelding 8: Alarmsignaal

Onderhoud van het beademingsapparaat

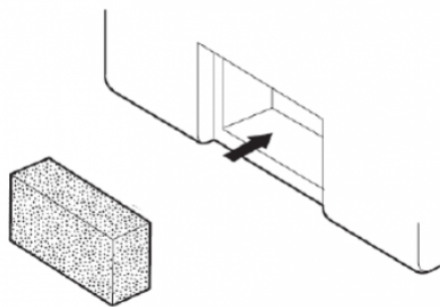
Elke dag

Het waterbakje schoonmaken en de slang aan de lucht laten drogen.

- Het deksel, bakje en de plaat schoonmaken in een warm afwassopje. Spoel na met lauw water en daarna goed afdrogen. Het bakje mag ook iedere week in de vaatwasser.
- Hang de slang over bijvoorbeeld de stoel met beide uiteinden naar beneden. De slangen kunnen dan uitlekken. Dat maakt de kans op ziektekiemen kleiner.

Elke week

- Aan de achterkant van het apparaat zit een luchtfilter. Knijp in het midden van het filter om het eruit te halen. Maak het filter schoon in een warm watersopje. Zet het filter pas terug in het apparaat als het droog is.
- Maak de buitenkant schoon met een vochtige doek.



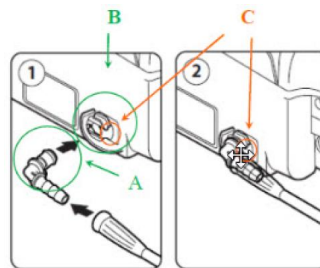
Afbeelding 9: Luchtfilter

Elk half jaar

- Vervang elk half jaar het luchtfilter (*afbeelding 9*)
- Vervang ieder half jaar het complete masker.
- Vervang ieder half jaar de slang voor de beademing.

Zuurstof toevoegen

Gebruikt u bij de beademing ook zuurstof? Dan heeft u een apart koppelstuk nodig (Afbeelding 10, A). Druk het koppelstuk in de opening van het apparaat (Afbeelding 10, B) totdat u een "klik" hoort. Om het koppelstuk weer los te maken drukt u op de metalen vergrendeling (Afbeelding 10, C).



Afbeelding 10: Zuurstof aansluiten

Let op!

- Bij het aanzetten: zet eerst het beademingstoestel aan, daarna pas de zuurstof.
- Bij het uitzetten: zet eerst de zuurstof uit, daarna pas het beademingsapparaat.

Op die manier voorkomt u dat er zich zuurstof ophoopt in het beademingsapparaat. Zuurstof opgehoopt in het beademingsapparaat vormt een brandgevaar. Om die reden mag ook nooit gerookt worden in de buurt van zuurstof.

Storingen

Als u een storing heeft aan een van beademingsapparaten belt u de onderhoudsfirma.

Het telefoonnummer is: 043-3876548. Dit nummer is 24 uur per dag bereikbaar.

Technisch onderhoud

Enmaal per twee jaar vindt een technische controle van het beademingstoestel plaats door de onderhoudsfirma. De firma maakt daarvoor een afspraak met u.

Contact

Heeft u na het lezen van deze informatie nog vragen? Neem dan contact met ons op:

Telefoonnummer: +31(0)43-387 63 84

Fax: + 31-(0)43-387 63 44

Email: ctbm@mumc.nl (<mailto:ctbm@mumc.nl>).

Websites

- www.mumc.nl (<http://www.mumc.nl/>).
- www.gezondidee.mumc.nl (<http://www.gezondidee.mumc.nl/>).

Volg ons op

[twitter](https://twitter.com/MaastrichtUMC) (<https://twitter.com/MaastrichtUMC>),
[facebook](https://nl-nl.facebook.com/maastrichtumc)
(<https://nl-nl.facebook.com/maastrichtumc>).

en

[linkedin](http://www.linkedin.com/company/azm) (<http://www.linkedin.com/company/azm>).