

# Rectale Barostat

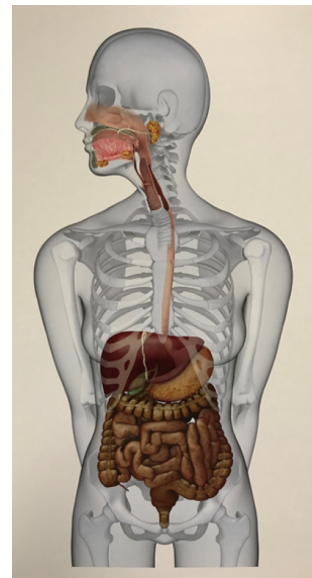
## Inleiding

In overleg met uw behandelend arts heeft u afgesproken een meting van de endeldarm uit te laten voeren. In dit informatieblad leest u alles wat voor u van belang is in verband met het onderzoek.

Dit onderzoek wordt uitgevoerd om een indruk te krijgen van de gevoeligheid en rekbaarheid van de endeldarm.

## Vorbereiding

- Het is belangrijk, dat u 3 dagen voordat het onderzoek plaatsvindt, alle medicijnen die u gebruikt in verband met de darmen niet meer inneemt.
- Als het onderzoek 's ochtends plaatsvindt, komt u nuchter naar de afdeling. Nuchter wil zeggen dat u de avond voor het onderzoek vanaf 19:00 uur niets meer mag eten en vanaf 22:00 uur niets meer mag drinken.
- Als het onderzoek na 12:00 uur 's middags plaatsvindt, mag u 's morgens een licht ontbijt eten. Een licht ontbijt bestaat uit twee droge beschuiten en een kopje thee. Tot 10:00 uur mag u nog wat drinken.
- Vanaf 22:00 uur mag u niet meer roken, omdat roken de onderzoeksresultaten kan beïnvloeden.
- Gebruikt u medicijnen die niet zonder risico gestopt kunnen worden, zoals medicijnen voor het hart, tegen hoge bloeddruk of epilepsie, dan mag u deze vroeg in de ochtend met een klein beetje water innemen.



colon

## Het onderzoek

Op het afgesproken tijdstip meldt u zich bij de Functiekamer MDL-ziekten op niveau 2. **Volg G – 2 Groen.**

Bij een rectale barostat wordt een dunne katheter met daaraan een ballon via de anus in de endeldarm gebracht. Vóór het inbrengen van de katheter wordt de endeldarm schoongemaakt met een waterklysma.

Tijdens het inbrengen van de katheter ligt u op uw rechterzij. Het inbrengen van de slang kan een beetje vervelend zijn. Nadat de katheter geplaatst is, gaat u op uw rug liggen en wordt de katheter aangesloten op de meetapparatuur. Aansluitend begint de meting en wordt de ballon met verschillende volumina opgeblazen.

Tijdens de meting vragen wij u een aantal keer een scorelijst in te vullen. Gedurende de meting blijft u rustig liggen en mag u de buikspieren niet aanspannen. Het onderzoek duurt ongeveer twee uur.

Aan het einde van het onderzoek wordt de katheter verwijderd en mag u uw medicijnen weer innemen.

### Mogelijke complicaties

Bij dit onderzoek doen zich gewoonlijk geen complicaties voor.

## Contact

Als u na het lezen van dit informatieblad nog vragen heeft, kunt u deze stellen aan uw behandelend arts of bellen met de Functiekamer Maag-, Darm-, Leverziekten van het Maastricht UMC+ via tel. 043 – 387 53 61 (op werkdagen van 8.00 tot 16.30 uur) of stuur een e-mail naar [functiekamer.mdl@mumc.nl](mailto:functiekamer.mdl@mumc.nl).

## Websites

- [www.mumc.nl](http://www.mumc.nl)
- [www.mdl.mumc.nl](http://www.mdl.mumc.nl)
- [www.gezondidee.mumc.nl](http://www.gezondidee.mumc.nl)

De Functiekamer Maag-, Darm-, Leverziekten van het Maastricht UMC+ besteedt de grootste zorg aan de samenstelling van deze folder. Desondanks is het mogelijk dat de gepubliceerde informatie onvolledig of onjuist is. Het MUMC+ aanvaardt hiervoor echter geen enkele aansprakelijkheid. Ook sluit het MUMC+ aansprakelijkheid uit voor schade die voortvloeit uit of verband houdt met het gebruik van de gepubliceerde informatie in deze folder/op deze website.