

Linkzijdige dikke darmoperatie

Informatie over de verschillende operatietechnieken, de complicaties en leefregels na de operatie.

U hebt samen met uw arts besproken dat wij u opnemen voor een dikke darmoperatie, een links-zijdige dikkedarmoperatie in verband met darmkanker.

De operatie

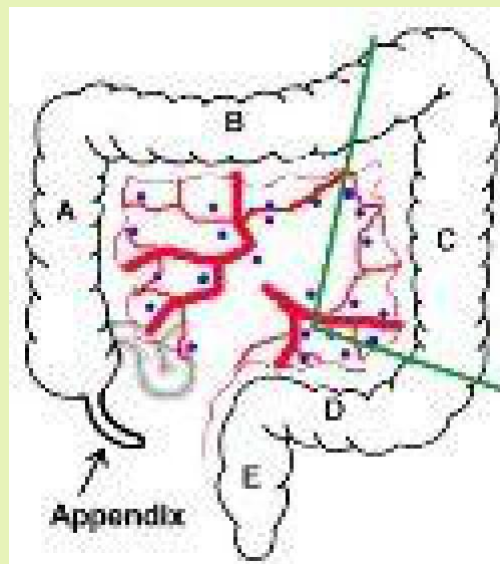
Bij dikkedarmkanker is een operatie de meest toegepaste behandeling. Er zijn twee verschillende operatietechnieken mogelijk bij dikkedarmkanker. Afhankelijk van de grootte, de uitgebreidheid, de plaats van de tumor en eventuele eerdere operaties die u heeft ondergaan, kan de operatie op de traditionele (open) manier plaatsvinden met een grote snee in uw buik of door middel van een kijkoperatie (laparoscopische operatie). Bij een kijkoperatie wordt een kijkbuis en andere operatie-instrumenten via enkele gaatjes in uw buik naar binnen gebracht, en door middel van een kleine snee wordt het darmdeel verwijderd.

Bij de keuze voor een operatietechniek spelen ook uw lichamelijke en/of geestelijke conditie een rol en de eventueel aanwezige uitzaaiingen. Uw behandelend arts zal de verschillende mogelijkheden met u bespreken. Tijdens de operatie wordt het aangedane stuk darm verwijderd. Dit wordt hemicolectomie genoemd. Behalve de tumor worden ook de lymfklieren verwijderd die behoren bij het deel van de darm waarin de tumor zich bevindt. Daarna worden de beide delen van de darm weer aan elkaar gezet.

Bij een hemicolectomie links wordt het linker deel van de dikke darm (C) verwijderd en wordt het colon transversum (B) op het laatste deel van het colon descendens geplaatst.

Het links gelegen gedeelte van de dikke darm (deel "C") wordt verwijderd. Deel "B" wordt aan deel "D" vastgehecht. Uiteraard moet om de afstand te kunnen overbruggen beide uiteinden wat verder worden losgemaakt.

Zie ook de afbeelding hieronder.



Linkszijdige dikke darmoperatie

Complicaties

Elk operatie heeft risico's. De kans is klein, maar de arts zal voor de operatie de complicaties met u bespreken. Complicaties zorgen altijd voor een langer herstel. Algemene complicaties na elke operatie zijn:

- Nabloeding
- Infectie of ontsteking
- Longontsteking
- Trombose

Na deze operatie kunnen zich de volgende specifieke complicaties voordoen:

- Vertraagd op gang komen van de darmen: de darm heeft stil gelegen tijdens de operatie en heeft soms langer tijd nodig om weer op gang te komen
- Naadlekkage (als de darmdelen weer aan elkaar vast zijn gemaakt, kan er door zwakte van het weefsel lekkage ontstaan) Hiervoor kan het zijn dat u opnieuw geopereerd moet worden en dan zelfs een stoma krijgt.

Ontslag en weer thuis

Als alles goed gaat, mag u naar huis vanaf de derde dag na de operatie als:

- u ontlasting heeft gehad
- u normaal eten verdraagt
- u goede pijnbestrijding heeft.

Uiteraard wordt de definitieve beslissing of u naar huis mag in overleg met u genomen. Bij ontslag krijgt u een afspraak mee voor de poliklinische controle.

Bij normale genezing heeft de operatiewond geen speciale verzorging nodig. U kunt zich gewoon wassen of douchen. Voor mensen met een open wond of een lekkende wond gelden andere richtlijnen. Deze worden, als dat voor u van toepassing is, met u besproken. U hoeft geen speciaal dieet te volgen.

Wandelen is goed om uw conditie te verbeteren. Fietsen en autorijden mag zodra u geen pijn meer heeft bij bewegen. Het is af te raden de eerste 6 weken zwaar te tillen of te sjouwen. Naast de algehele conditie voor de operatie, bepaalt ook de grootte en het verloop van de operatie hoe snel u zult herstellen.



Contact

Bij vragen of problemen vóór uw behandeling, kunt u zich het beste wenden tot de verpleegkundig specialist of uw behandelend arts in het ziekenhuis. Wanneer zich na de operatie thuis problemen voordoen, neem dan contact op met de verpleegkundig specialist of de polikliniek Oncologie tijdens kantooruren. 's Avonds of in het weekend belt u met de Spoed Eisende Hulp van het ziekenhuis. Vraagt u naar de dienstdoende chirurg.

- Polikliniek Oncologie
043 - 387 64 00
- Verpleegkundig specialist coloncare Christel Gielen
043 - 387 65 43, sein 7852
- Spoed Eisende Hulp
043 - 397 67 00

Voor informatie over de opnamedag en tijd belt u met bureau opname:

043 - 387 53 30

Websites

- www.oncologie.mumc.nl
- www.kanker.nl
- www.mlds.nl